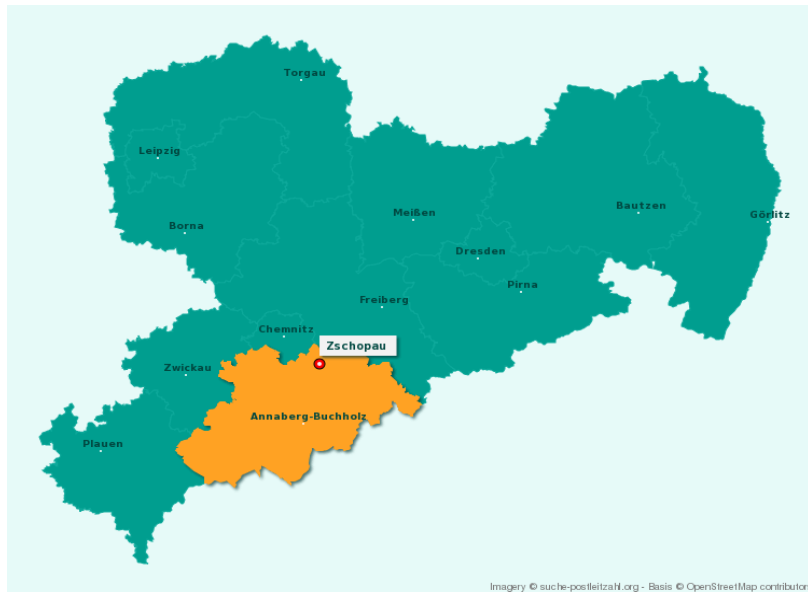


Teleophthalmologische Sprechstunde in



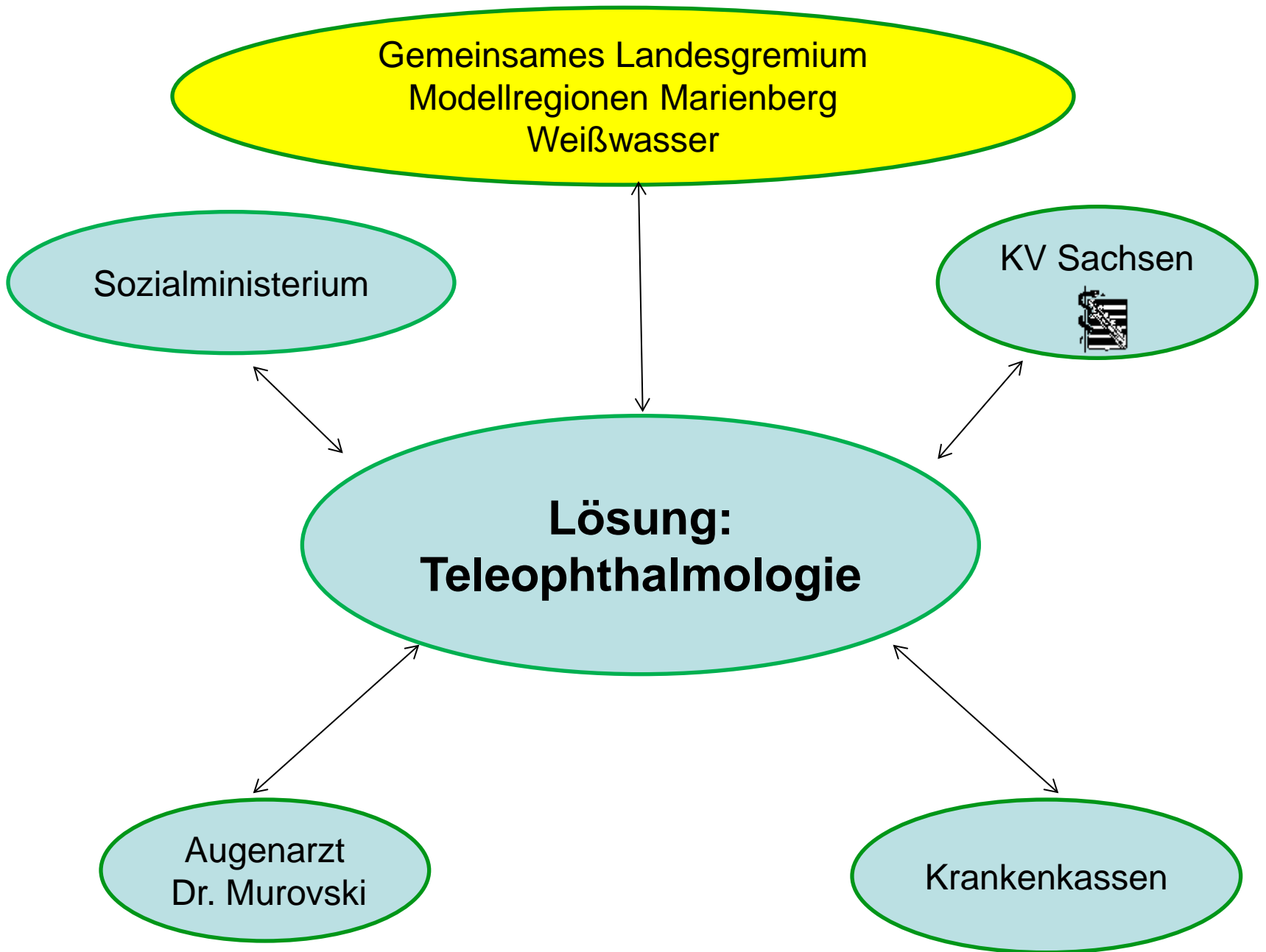
Problem

- drohende augenärztliche Unterversorgung in der Region Mittlerer Erzgebirgskreis (Zschopau, Marienberg)

Ziel

- Verbesserung der Versorgung **konservativ** zu versorgender Patienten
- schnellere Arzttermine
- Entlastung des Arztes





Arzt-Patienten-Kontakt

Diagnose: diab. Retinopathie, Glaukom

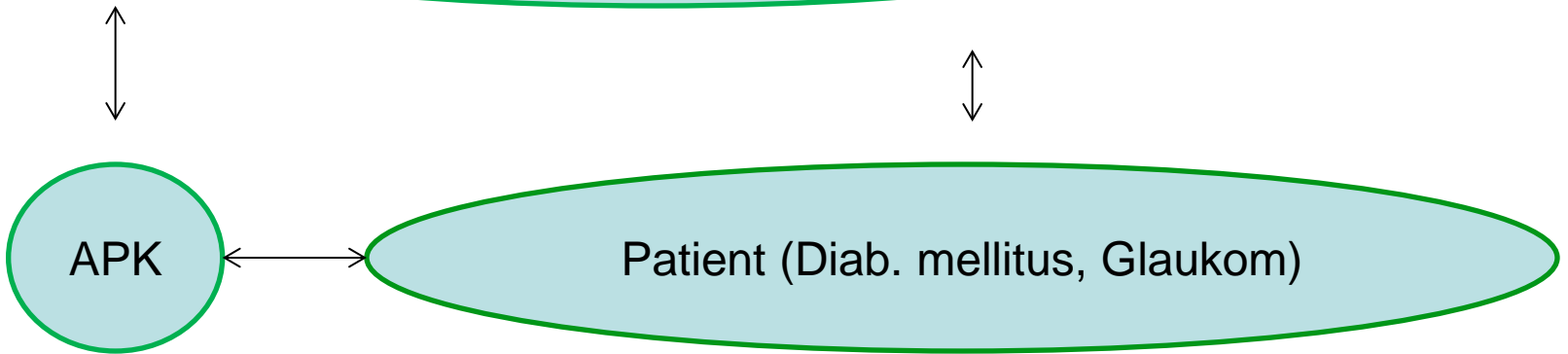


Augenärzte
Augenoptikermeister
Augenoptiker
Dipl.-Gesundheitsmanager



- Erfassung von vorhandenen Befunden (Hausarzt, Labor)...
- Bestimmung der objektiven Refraktion
- Prüfung Sehschärfe, subjektive Refraktion
- Messung des Augeninnendruckes (non contact Tonometrie)
- Untersuchung mit Spaltlampenkamera
- digitale Fotodokumentation des Augenhintergrundes
Gerät: Optos Daytona

Tele-Ophthalmologie



Untersuchung durch speziell geschulte Mitarbeiter



Auswertung durch Arzt
(auch angestellte Ärzte)

regelrecht

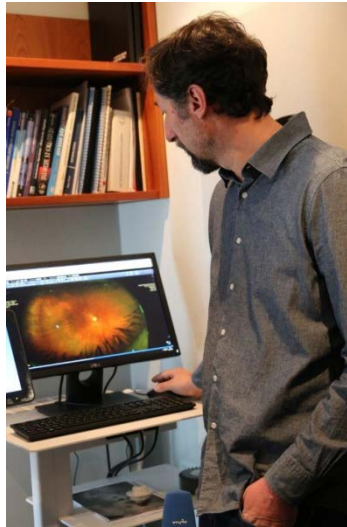


pathologisch



Honorierung

Gesamte Fördersumme aus **Strukturfonds** (Laufzeit 5 Jahre)
Refinanzierung: **10,00 Euro auf Behandlungsfall**



APK ja

Abrechnung nach EBM



APK nein

Abrechnung der **06212T**

(= 75% GOP 06212)

1x im Behandlungsfall im RLV



Evaluation

- 1.180 Patienten in Projekt eingeschlossen
- über 2.000 teleophthalmologischen Kontrollen

PROTOS (PROjekt TeleOphthalmologie in Sachsen)

- retrospektiv, 300 Patienten mit Diabetes mellitus
- Universitätsaugenklinik Leipzig
- Ethikvotum liegt vor, 156 Patienten eingeschlossen. z.Z. Auswertung der Befunde

PROTOS G

- prospektiv, 100 Patienten mit Glaukom
50 Patienten: teleophthalmologische Betreuung
50 Patienten: klassische ambulante Betreuung
- Kooperationspartner Augenklinik Sulzbach, Antrag an Ethikkommission ist vorbereitet

